

Forever Sixties

L'esprit des années 1960
dans la Collection Pinault

10 juin —
10 sept. 23

Couvent
des Jacobins



Kiki Kogelnik, Outer Space, 1964. © Kiki Kogelnik Foundation

Pinault
Collection

DESTINATION
RENNES






MINISTÈRE
DE LA CULTURE
*Liberté
Égalité
Fraternité*



RENNES
Ville et Métropole

Parcours adultes

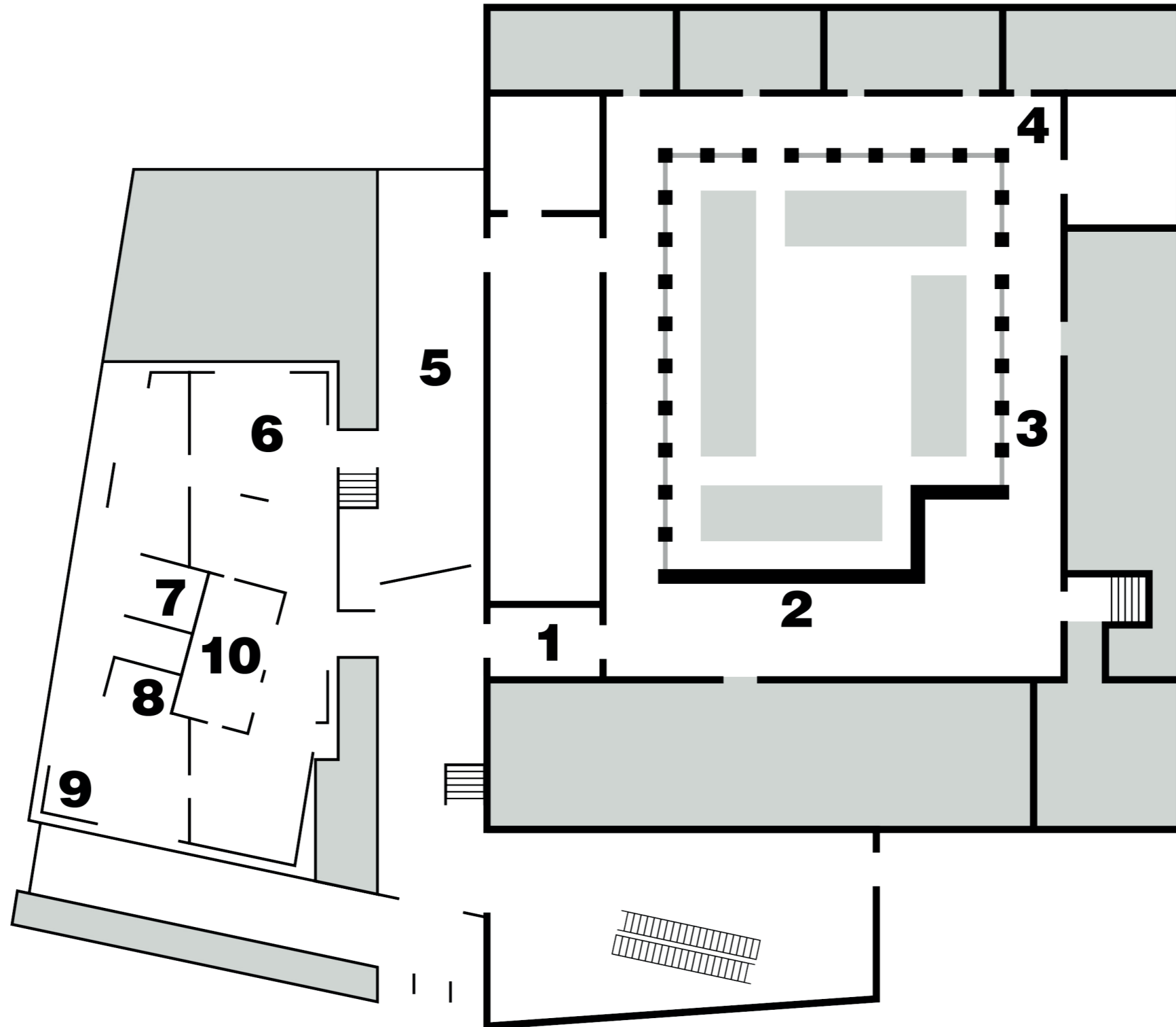
Parcours en **10 œuvres** pour aborder les différentes thématiques de l'exposition Forever Sixties

-  L'histoire du Pop art et de son influence
-  La culture populaire et les objets du quotidien
-  L'impact de la publicité, des médias, de la bande-dessinée, du cinéma et de la musique
-  L'histoire des États-Unis, de la Guerre froide et des tensions politiques
-  L'histoire des luttes politiques, féministes et antiracistes

Dans cette exposition, vous verrez des œuvres de Pop art et des œuvres influencées par le Pop art. Avant de commencer, voici 5 choses à savoir sur le Pop art

- Le Pop art veut dire «art populaire» en français. C'est un courant artistique qui commence dans les années 1950 et se développe dans les années 1960, surtout aux États-Unis.
- Il naît dans une période de prospérité économique appelée les Trente Glorieuses, mais aussi de luttes politiques, féministes et antiracistes.
- Les artistes du Pop art critiquent mais aussi magnifient les objets de la société de consommation (automobiles, produits des supermarchés) et de la culture de masse (stars de cinéma, héros des dessins animés, publicité).
- Le Pop art s'emploie à mettre en valeur des sujets et des matériaux jusqu'ici méprisés ou mis de côté. Les artistes du Pop art utilisent différentes techniques comme les collages de publicité, de magazines, la sérigraphie, etc.
- Les couleurs utilisées sont souvent vives, flashy et décalées par rapport à la réalité.

Où trouver les œuvres dans l'exposition ?



Richard Hamilton

Release, 1972

Sérigraphie, 70 x 94 cm



© Adagp, Paris, 2023

Qu'est-ce qu'on voit ?

Mick Jagger, le chanteur des Rolling Stones, menotté avec le marchand d'art Robert Fraser dans une voiture de police à la suite de leur arrestation pour possession d'héroïne.

thèmes abordés

mass-médias
icônes
monde de la musique

Quelle technique est utilisée ?

La sérigraphie et le collage à partir d'une photographie de presse. La sérigraphie est une technique de reproduction d'image. Elle consiste par exemple à prendre une photo, l'agrandir, la reporter sur de la soie à l'aide de colle puis étaler de l'encre dessus. L'encre passe à travers la soie, pas à travers la colle. C'est donc une sorte de pochoir. Sur cette œuvre, 17 pochoirs ont été utilisés pour faire les différentes couleurs.

Qui est l'artiste ?

Richard Hamilton est un artiste anglais. Il est considéré comme l'un des pionniers du Pop art. Il est fasciné par les actualités de son époque et par l'histoire de la musique pop britannique.

Pourquoi cette image ? C'est une image de paparazzi, on voit bien que les deux personnes essaient de se cacher pour ne pas être reconnaissables, avec leur visage laissé dans l'ombre, on pourrait croire qu'ils ont des cagoules. En tant qu'image de presse dans le journal, elle montre les deux personnes arrêtées comme des criminels. Quand Richard Hamilton reproduit l'image en XXL, il transforme le fait divers en œuvre d'art. Lui, au contraire, se positionne plutôt pour la légalisation de la consommation de drogue, ainsi il critique le traitement répressif dont sont victimes ici Mick Jagger et Robert Fraser.

Le lien avec le Pop art ?

- Star de la musique rock
- Réappropriation d'une photographie déjà existante qui a circulé dans les médias
- La technique de sérigraphie

Martial Raysse

Snack, 1964

Photographie, peinture, collage, 215 x 130 cm



Photo: Art Digital Studio. © Adagg, Paris, 2023

Qu'est-ce qu'on voit ?

Des femmes en maillot de bain provenant de magazines publicitaires, un morceau de bois avec du plastique, un chapeau de paille, un néon formant le mot snack.

Quelle technique est utilisée ?

Ce sont des agrandissements de photographies déjà existantes. L'artiste vaporise ensuite de la peinture dessus et colle des éléments comme le plastique, le bois ou le néon.

Qui est l'artiste ?

Martial Raysse est un artiste français. Il choisit des matériaux qu'on ne trouve pas habituellement sur les œuvres d'art : des objets en plastique, colorés comme les néons, empruntés à l'environnement quotidien de la nouvelle société de consommation.

Les portraits de femmes viennent de la publicité de mode. L'artiste en fait des icônes anonymes. Les couleurs fluorescentes sur leurs visages et leurs corps sont décalées par rapport à la réalité et participent à l'identité Pop de cette œuvre.

Le lien avec le Pop art ?

- Images de mannequins issues de magazines de mode
- Objets du quotidien : un néon, du plastique, un chapeau de paille
- Couleurs fluorescentes

thèmes abordés

nouveau réalisme
société de
consommation
recyclage
utilisation de matériaux
non-artistiques
publicité
image stéréotypée
de l'idéal féminin

Kiki Kogelnik

Outer Space, 1964

Huile et acrylique, 191,9 x 146,4 cm



Point historique

Depuis la fin de la Seconde Guerre mondiale, et jusqu'en 1989, la Guerre froide s'installe entre les États-Unis (et leurs alliés du Bloc de l'Ouest) et l'URSS (et ses alliés du Bloc de l'Est) donnant lieu à de nombreuses tensions géopolitiques.

Qu'est-ce qu'on voit ?

Un corps de femme. Il semble flotter, comme dans l'espace. Le décor est fait de disques colorés de toutes les tailles.

Quel est le sens de l'œuvre ?

L'artiste s'est inspirée de la conquête spatiale et en particulier de **Valentina Vladimirovna Terechkova** (russe). C'est la première femme à être envoyée dans l'espace en 1963. Son vol est largement relayé par les médias internationaux et consiste en un acte politique des soviétiques, bien conscients de la modernité de cette image.

La conquête spatiale a ouvert un nouvel imaginaire pour les artistes. L'espace apparaît comme un territoire possible de l'émancipation des femmes et de l'invention d'un monde nouveau.

Dans ce tableau, le corps de la femme est présenté différemment que dans celui de Martial Raysse, vu précédemment dans le parcours. Elle n'est plus un mannequin de mode, mais une cosmonaute dans l'espace.

Qui est l'artiste ?

Kiki Kogelnik est une artiste autrichienne qui se concentre sur la forme humaine et en particulier la figure féminine. Elle est fascinée par les possibilités d'un nouvel avenir autour de la technologie et de l'évolution des représentations du corps des femmes.

thèmes abordés

histoire de la conquête spatiale
Guerre froide
image de la femme
féminisme
couleurs et formes

Niki de Saint Phalle

Nana noire, 1965

Sculpture en laine et tissu sur treillis métallique, 140 x 120 cm



Point historique

Aux États-Unis, malgré le fait que, depuis la fin de la Guerre de Sécession en 1865, la Déclaration d'Indépendance et la Constitution garantissent à tous les mêmes droits civiques (abolition de l'esclavage, citoyenneté, droit de vote), les États du Sud continuent d'entraver les lois et d'appliquer des règlements légalisant différentes formes de ségrégation raciale.

thèmes abordés

nouveau réalisme
lutte pour les droits
civiques
États-Unis
féminisme

Qu'est-ce qu'on voit ?

Un corps de femme aux couleurs vives en train de danser ou de faire le poirier. De la laine colorée qui fait les vêtements.

Quel est le sens de l'œuvre ?

Cette œuvre fait le lien entre la lutte contre le sexisme et le racisme.

Cette représentation du corps de la femme, joyeux et en rondeur, est loin des images stéréotypées des mannequins présentes en masse dans la publicité. L'artiste a voulu montrer que les femmes peuvent aussi avoir des corps ronds, danser et prendre de la place.

Cette œuvre est également un hommage à Rosa Parks, femme afro-américaine qui avait refusé de laisser sa place à un passager blanc dans un autobus en 1955. L'année de réalisation de la *Nana noire* est aussi celle d'une manifestation historique menée par Martin Luther King, et celle de l'adoption du Voting Rights Act (loi sur le droit de vote) qui garantit à tous les citoyens des États-Unis le droit de vote, sans distinction de race ou de couleur de peau.

Qui est l'artiste ?

Niki de Saint Phalle est une artiste franco-américaine qui a grandi entre Paris et New York. C'est une des rares artistes femmes qui a été reconnue dès le début de sa carrière. Ses œuvres sont marquées par son engagement féministe.

Le lien avec le Pop art ?

- Couleurs vives

Tim Noble et Sue Webster

Forever, 2001

Installation lumineuse avec néons, 584 x 302 cm



Qu'est-ce qu'on voit ?

Une enseigne lumineuse faites avec des néons. Il est marqué «Forever» qui signifie «Pour toujours». La police utilisée fait penser à celle des années 1960.

Quel est le sens de l'œuvre ?

Cette œuvre ressemble à l'enseigne lumineuse d'une boutique. Elle a été réalisée en 2001 et montre un type d'enseigne que l'on pouvait voir énormément dans les années 1960 et que l'on voit beaucoup moins aujourd'hui. Forever, qui veut dire «pour toujours», montre que finalement, la publicité est éphémère, elle ne dure qu'un temps. Malgré son caractère artificiel et étincelant, l'œuvre montre une forme de nostalgie, avec cette fragile promesse d'éternité.

Qui sont les artistes ?

Tim Noble et Sue Webster sont deux artistes britanniques qui travaillent ensemble. Leurs créations portent souvent un message critique sur la société de consommation.

Le lien avec le Pop art ?

- Ressemblance aux grandes enseignes publicitaires
- Critique de la société de consommation

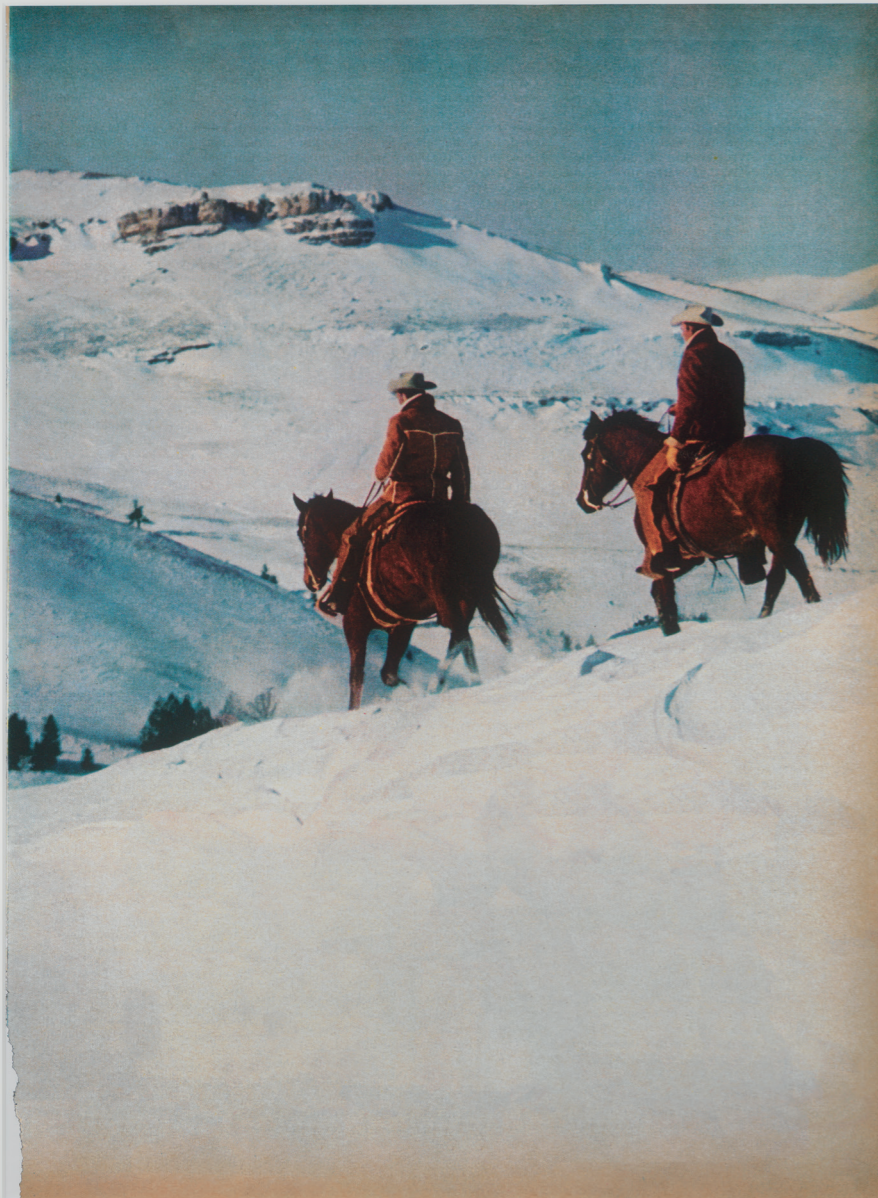
thèmes abordés

publicité
nouveaux matériaux
objets du quotidien
société
de consommation

Richard Prince

Untitled (Cowboy), 2016

Impression, 236 × 180 cm



Qu'est-ce qu'on voit ?

Des cow-boys à cheval dans un paysage enneigé.

Cette image vient à l'origine d'une publicité pour cigarette. L'artiste a enlevé tous les slogans, marques, informations pour ne laisser que l'image qui sert d'arrière-plan.

Quel est le sens de l'œuvre ?

L'artiste s'intéresse aux images de la publicité, aux icônes de la société américaine qui y sont liées et à l'attraction qu'elles suscitent.

C'est pourquoi il révèle ici l'image du cow-boy viril, héros de la célèbre marque de cigarette Marlboro. Il montre clairement qu'il s'est réapproprié l'image, car on peut voir des morceaux de scotch, une déchirure sur le bas du cadre. Il se demande ainsi quelle est l'image des Américains à travers le monde. Est-ce que cette image représente la réalité ou est-elle une invention du rêve américain ?

Qui est l'artiste ?

Richard Prince est un artiste américain qui s'approprie et décontextualise les images tirées des mass-médias et de la publicité des années 1970. En reprenant ces images, il essaye de comprendre ce qu'est l'identité américaine et en fait une satire.

Le lien avec le Pop art ?

- Code de la publicité en reprenant une image stéréotypée de l'homme
- Photographies provenant de magazines publicitaires
- Illusion du rêve américain

thèmes abordés

publicité
mythe et réalité du rêve
américain
image stéréotypée
de l'homme
appropriation

Teresa Burga

Sin titulo / Untitled, 1967

Installation, 383 x 280 cm



Courtesy Galerie Barbara Thumm, Berlin. Photo : Nici Wegener. © The estate Teresa Burga

Qu'est-ce qu'on voit ?

Un lit sur lequel est allongée une femme nue et complètement aplatie.

Quel est le sens de l'œuvre ?

En reconstruisant l'environnement d'une chambre où se trouve une silhouette de femme aplatie, l'artiste donne une réflexion critique sur la situation de la femme qui est trop souvent relayée à l'espace domestique. L'artiste voit l'espace domestique comme un emprisonnement de la femme ? La nudité et la position de la femme suggèrent et dénoncent le fait que son corps soit considéré comme à libre disposition.

Qui est l'artiste ?

Teresa Burga est une artiste péruvienne qui interroge les déséquilibres et les inégalités entre les sexes, qu'elle vit elle-même au Pérou. Elle montre des personnages féminins à la marge, qu'il s'agisse de prostituées, de femmes seules dans la rue ou seules dans leur propre maison.

Teresa Burga est une pionnière de l'art conceptuel en Amérique Latine. L'art conceptuel est un courant artistique où ce qui importe le plus dans l'œuvre n'est pas l'esthétisme mais l'idée qu'elle met en avant.

Le lien avec le Pop art ?

- Couleurs vives
- Satire sociale

thèmes abordés

art conceptuel
féminisme
image stéréotypée
de la femme
couleurs

Duane Hanson

Housepainter I, 1984/1988

268 × 310 × 203 cm



Courtesy Gagosian Gallery. © Adagp, Paris, 2023

Qu'est-ce qu'on voit ?

Un peintre du bâtiment à taille réelle en tenue de chantier prenant une pause dans son travail. Sa posture digne peut faire penser à celle des statues grecques et vient donner de la noblesse à sa modeste profession. On peut voir d'autres détails réalistes comme le pot de peinture ou la bâche au sol.

Quelle technique est utilisée ?

C'est un moulage à partir d'un modèle vivant en résine de polyester renforcé de fibres de verre, et revêtu d'habits réels.

Quel est le sens de l'œuvre ?

Ici, le personnage montré est un peintre : non pas un artiste-peintre, mais un ouvrier du bâtiment. Le titre, «Housepainter», signifie «peintre en bâtiment». Alors que l'artiste Duane Hanson est blanc, l'ouvrier est noir, ce qui souligne les discriminations racistes et les inégalités qui structurent la société des États-Unis. L'œuvre traduit une vision très réaliste du métier, tout en donnant de la dignité à cette scène banale de la vie d'un ouvrier.

Qui est l'artiste ?

Duane Hanson est un artiste américain qui réalise des sculptures d'aspect naturel. Celles-ci rassemblent différents types d'Américains ordinaires dans des scènes de vie quotidienne et questionnent le mythe du rêve américain. Loin de valoriser le modèle de société américain, Duane Hanson dévoile sa face sombre en représentant les laissés pour compte, ceux dont on ne parle pas dans les livres d'histoire. Il affirme d'ailleurs trouver « *une sorte de beauté* » dans les « *attitudes humaines comme la fatigue, la frustration et le rejet* ».

Le lien avec le Pop art ?

- Scène de la vie quotidienne
- Culture populaire
- Critique sur la société américaine

thèmes abordés

culture populaire
objets du quotidien
critique de la société
américaine

l'hyper réalisme

L'hypperréalisme consiste en la reproduction à l'identique d'une image en peinture ou en sculpture. Le rendu est tellement réaliste que le spectateur peut se demander si la nature de l'œuvre est une peinture ou une photographie.

David Hammons

Oh say can you see, 2017

242,6 x 154,2 cm



Courtesy Gagosian Gallery. © Adagp, Paris, 2023

Qu'est-ce qu'on voit ?

Le drapeau américain déchiré, pendant vers le bas. Les couleurs sont différentes de l'original, ici du vert et du rouge à la place du blanc et du bleu.

Quel est le sens de l'œuvre ?

L'œuvre *Oh say can you see* montre un drapeau américain modifié qui vient rappeler l'histoire douloureuse des États-Unis sur le sujet de l'esclavage.

Rouge comme le sang des ancêtres africains, comme la lutte contre l'asservissement ; **Noir**, comme la couleur de peau ; **Vert**, comme l'abondance de la nature mère, comme l'Afrique. C'est une façon pour l'artiste de rappeler l'histoire tragique de la communauté afro-américaine et de renvoyer les États-Unis à la violence de leur Histoire. Le fait que le drapeau soit rongé, troué, qu'il ne flotte plus, comme l'original américain, dénonce le mythe américain et montre une nation en ruine.

Oh say can you see – le titre de l'œuvre – sont les tout premiers mots de l'hymne américain. Cela renvoie une fois de plus à l'idée que le rêve américain est une illusion désormais en lambeaux.

Qui est l'artiste ?

David Hammons est un artiste américain qui réalise ses œuvres en lien avec son militantisme autour du mouvement Black Power. L'artiste fait de la question du racisme et de sa propre identité afro-américaine les sujets principaux de son œuvre. Il utilise des matériaux abandonnés, souvent trouvés dans la rue : débris de métaux et de bois, cheveux, cigarettes, paniers de basket, tissus, et les élèves au rang d'objets d'art.

Le lien avec le Pop art ?

- Culture populaire
- Objets du quotidien non-artistiques

thèmes abordés

histoire des États-Unis,
de l'esclavage,
de la ségrégation
raciale
lutte antiraciste
critique de la société
américaine

Edward Kienholz

Roxys, 1960/1961

Installation



© D.R.

Qu'est-ce qu'on voit ?

L'intérieur d'une maison, un vieux juke-box, des revues, des bouteilles de bière et paquets de cigarettes vides, l'uniforme d'un soldat, des silhouettes féminines inquiétantes portant des traces de violence.

C'est comme si l'artiste avait créé un tableau en 3 dimensions.

Quel est le sens de l'œuvre ?

L'œuvre représente à l'échelle réelle une maison de tolérance de Las Vegas des années 1940, peuplée de sculptures évoquant des femmes portant toutes des traces de violence. Pour plusieurs d'entre elles, il leur manque la tête ou les bras.

L'artiste veut confronter le visiteur au sentiment de solitude, à l'obsession du sexe, de la violence des discriminations raciales et sociales des États-Unis et plus largement du monde occidental. Il dénonce également le statut de la femme réduite au rang d'objet.

Qui est l'artiste ?

Edward Kienholz est un artiste américain qui réalise des assemblages et des installations qu'il qualifie lui-même de tableaux. Il utilise très souvent des matériaux non-artistiques qu'il recycle pour les intégrer dans ses œuvres. Il est connu pour ses œuvres très critiques de la société américaine en pointant sa violence et son dysfonctionnement. Il a ainsi réalisé une œuvre montrant une scène d'avortement clandestin.

L'artiste appartient à un courant artistique, le Funk Art, qui arrive au même moment que le Pop art. Ils s'inspirent tout deux des mêmes courants artistiques et ont des points communs.

Le lien avec le Pop art ?

- Objets du quotidien non-artistiques
- Culture populaire
- Critique de la société américaine

thèmes abordés

nouveaux matériaux
prostitution
image de la femme
féminisme
lutte antiraciste
critique de la société
américaine

10 juin –
10 sept. 23
Couvent
des Jacobins

Pour prolonger **votre parcours**

 Choisissez une œuvre

Quelle émotion vous procure cette œuvre ?

Qu'est-ce qui a attiré votre attention ?

Pourquoi l'avez-vous choisie ?

À quoi vous fait-elle penser ?
