

# Forever Sixties

L'esprit des années 1960  
dans la Collection Pinault

10 juin —  
10 sept. 23

Couvent  
des Jacobins



Niki de Saint-Phalle, *Nana noire*, 1965. © Adagp, Paris, 2023

Pinault  
Collection

DESTINATION  
RENNES

MINISTÈRE  
DE LA CULTURE



RENNES  
Ville et Métropole

# Parcours enfants

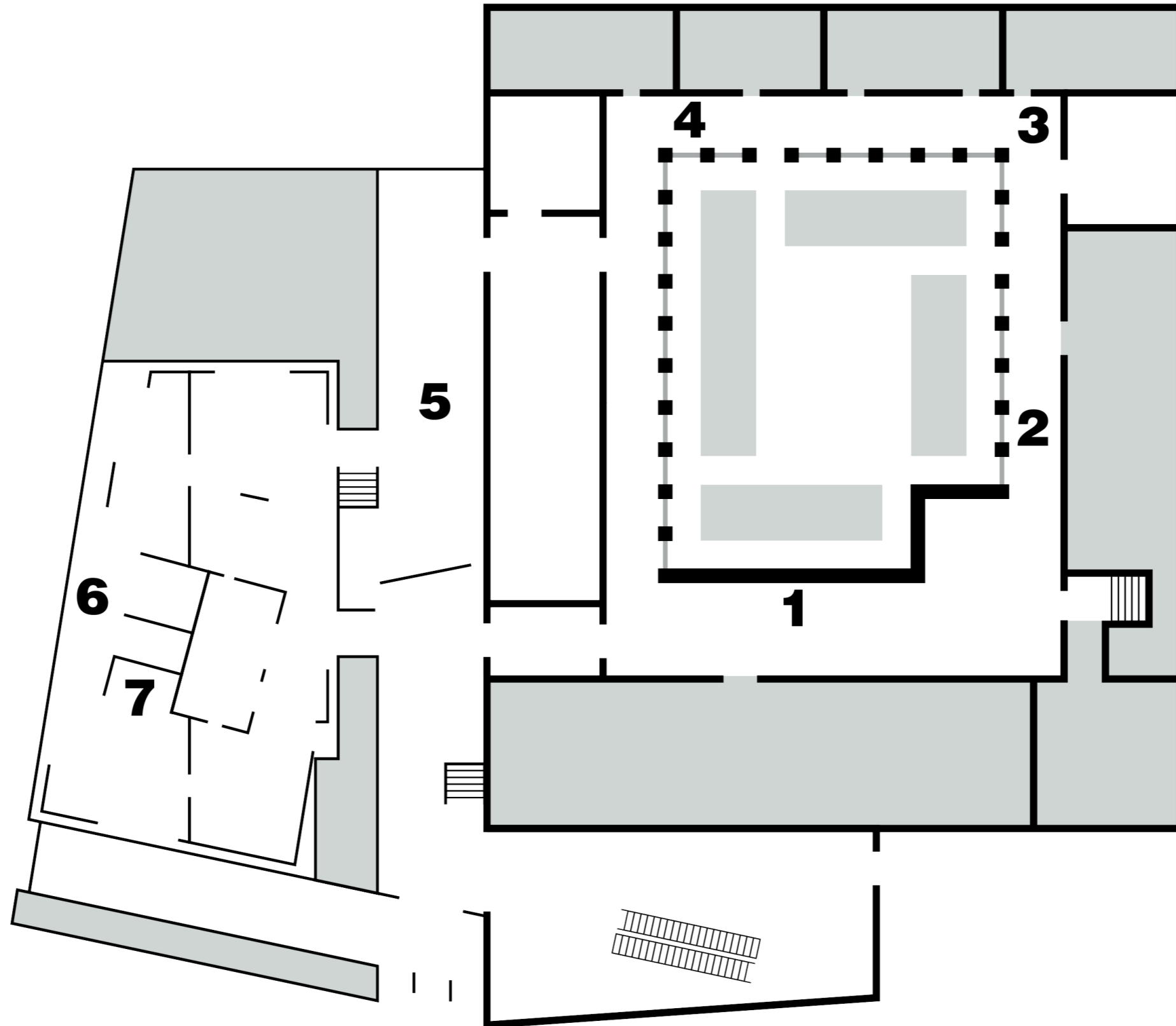
## Parcours en **7 œuvres** pour aborder les différentes thématiques de l'exposition Forever Sixties

- ➔ L'histoire du Pop art et de son influence
- ➔ Les formes, les couleurs et les matériaux utilisés
- ➔ La culture populaire et les objets du quotidien
- ➔ La publicité et les médias
- ➔ La bande-dessinée, le cinéma et la musique
- ➔ L'histoire des luttes politiques, féministes et antiracistes

## Dans cette exposition, vous verrez des œuvres de Pop art et des œuvres influencées par le Pop art. Avant de commencer, voici 5 choses à savoir sur le Pop art

- Le Pop art veut dire «art populaire» en français. C'est un courant artistique qui commence dans les années 1950 et se développe dans les années 1960, surtout aux États-Unis.
- Il naît dans une période de prospérité économique appelée les Trente Glorieuses et d'un style de vie appelé *American Way of Life*.
- Les artistes du Pop art critiquent mais aussi magnifient les objets de la société de consommation (automobiles, produits des supermarchés) et de la culture de masse (stars de cinéma, héros des dessins animés, publicités).
- Le Pop art s'emploie à mettre en valeur des sujets et des matériaux jusqu'ici méprisés ou mis de côté. Les artistes du Pop art utilisent différentes techniques comme les collages de publicités, de magazines, la sérigraphie, etc.
- Les couleurs utilisées sont souvent vives, flashy et décalées par rapport à la réalité.

## Où trouver les œuvres dans l'exposition ?





# Martial Raysse

## *Snack*, 1964

Photographie, peinture, collage, 215 x 130 cm



Photo: Art Digital Studio. © Adagp, Paris, 2023

## Qu'est-ce qu'on voit ?

**Des femmes en maillot de bain.** Elles sont en train de prendre la pose. Ce sont des mannequins.

On peut voir aussi d'autres objets qui ont été collés sur la toile comme un morceau de bois avec du plastique, un chapeau de paille, un néon formant le mot snack.

## Quelle technique est utilisée ?

**Ce sont des agrandissements de photographies déjà existantes.** L'artiste vaporise ensuite de la peinture dessus et colle des éléments comme le plastique, le bois ou le néon.

## Qui est l'artiste ?

**Martial Raysse est un artiste français.** Il choisit des matériaux qu'on ne trouve pas habituellement sur les œuvres d'art : des objets en plastique, colorés comme les néons, empruntés à l'environnement quotidien de la nouvelle société de consommation.

Les portraits de femmes viennent de la publicité de mode. Les couleurs fluorescentes sur leurs visages et leurs corps sont décalés par rapport à la réalité et participent à l'identité Pop de cette œuvre.

## Le lien avec le Pop art ?

- Images de mannequins issues de magazines de mode
- Objets du quotidien : un néon, du plastique, un chapeau de paille
- Couleurs fluorescentes

## thèmes abordés

publicité  
magazine  
nouveaux matériaux  
couleurs  
objets du quotidien



# Kiki Kogelnik

## *Outer Space*, 1964

Huile et acrylique, 191,9 x 146,4 cm



## Point historique

**Depuis la fin de la Seconde Guerre mondiale**, la Guerre froide s'installe entre les États-Unis et l'URSS donnant lieu à de nombreuses tensions géopolitiques. C'est dans ce contexte que commence la course à la conquête spatiale entre les deux pays.

## Qu'est-ce qu'on voit ?

**Un corps de femme.** Il semble flotter, comme dans l'espace. Le décor est fait de disques colorés de toutes les tailles.

## Quel est le sens de l'œuvre ?

L'artiste s'est inspirée de la conquête spatiale et en particulier de **Valentina Vladimirovna Terechkova** (russe). C'est la première femme à être envoyée dans l'espace en 1963.

On parle beaucoup de son vol dans les médias internationaux. L'URSS veut montrer qu'elle est plus moderne que les États-Unis.

## Qui est l'artiste ?

**Kiki Kogelnik est une artiste autrichienne** qui vit à New York aux États-Unis. Elle représente très souvent des formes humaines dans ses œuvres et en particulier des femmes. Elle imagine ce que pourrait amener la technologie à notre avenir et comment cela pourrait jouer sur la manière dont on représente le corps des femmes. Dans ce tableau, le corps de la femme est présenté différemment que dans celui de Martial Raysse, vu précédemment dans le parcours. Elle n'est plus un mannequin de mode, mais une cosmonaute dans l'espace.

## Le lien avec le Pop art ?

- Couleurs vives décalées par rapport à la réalité
- Formes rondes qui s'inspirent des graphismes de la publicité

## thèmes abordés

histoire de la conquête spatiale  
couleurs  
formes  
féminisme



# Niki de Saint Phalle

*Nana noire*, 1965

Sculpture en laine et tissu sur treillis métallique, 140 x 120 cm



## Point historique

**Aux États-Unis**, bien que la Déclaration d'Indépendance et la Constitution garantissent à tous les mêmes droits civiques (abolition de l'esclavage, citoyenneté, droit de vote), les États du Sud continuent d'entraver les lois et appliquent des règlements légalisant des formes de ségrégation raciale.

## Qu'est-ce qu'on voit ?

**Un corps de femme imposant aux couleurs vives** en train de danser ou de faire le poirier. Elle porte une tenue colorée faite de laine de différentes couleurs.

## Quel est le sens de l'œuvre ?

Le corps de la femme ressemble peu aux stéréotypes des corps de femmes que l'on voit dans la publicité. Un stéréotype est une idée toute faite, qui a tendance à voir de la même manière tous les individus d'un groupe, et qui est souvent fausse. Par exemple, dans les années 1960, la publicité montre beaucoup de femmes minces en train de poser de manière figée. L'artiste a voulu montrer que les femmes peuvent aussi avoir des corps ronds et danser. On peut aussi dire de cette œuvre qu'elle est un hommage à un personnage historique, Rosa Parks. À cette époque, certains États des États-Unis appliquent la ségrégation raciale, qui est pourtant contraire à la loi et aux droits des personnes. La ségrégation raciale est une séparation organisée entre des groupes différenciés par la couleur de la peau à l'intérieur d'un même pays. Par exemple, en 1955 aux États-Unis, les personnes blanches et les personnes noires ne pouvaient pas s'asseoir au même endroit dans un bus, elles étaient séparées. Rosa Parks a résisté à ce règlement et a lutté contre la ségrégation raciale. Elle a par exemple réussi à faire cesser cette séparation dans les autobus en 1956.

## Qui est l'artiste ?

**Niki de Saint Phalle est une artiste franco-américaine** qui a grandi entre Paris et New York. C'est une des rares artistes femmes qui a été reconnue dès le début de sa carrière. Ses œuvres sont marquées par son engagement féministe.

## Le lien avec le Pop art ?

- Couleurs vives

## thèmes abordés

couleurs  
États-Unis  
lutte pour les droits  
civiques  
féminisme

# Michelangelo Pistoletto

*Pace*, 1962-2007

Sérigraphie sur miroir, 250 x 125 cm



## Qu'est-ce qu'on voit ?

**Des images de personnes portant un drapeau multicolore** comme s'ils étaient dans une manifestation. Sur le drapeau est inscrit le mot PACE. Ces images sont posées sur un miroir.

## Quel est le sens de l'œuvre ?

**Le mot PACE veut dire PAIX en italien.**

Dans les années 1960, en Italie, le drapeau arc-en-ciel avec le mot PACE est utilisé dans les manifestations par les personnes pacifistes, c'est-à-dire pour la paix.

En plaçant deux personnes en train de manifester sur un miroir, l'artiste veut que le visiteur qui regarde l'œuvre ait l'impression d'être dans une manifestation pour la paix.

## Qui sont les artistes ?

**Michelangelo Pistoletto est un artiste italien.** Il se plaît à mélanger la vie réelle et l'art. C'est pourquoi il utilise souvent des miroirs dans ses œuvres. Il utilise une grande variété de médiums, en particulier la peinture, la photographie et l'installation.

### thèmes abordés

lutte politique  
manifestation  
nouveaux matériaux  
objets du quotidien



# Tim Noble et Sue Webster

*Forever*, 2001

Installation lumineuse avec néons, 584 x 302 cm



## Qu'est-ce qu'on voit ?

**Une enseigne lumineuse faite avec des néons.** Il est inscrit «Forever». Ce mot anglais signifie Pour toujours en français.

La typographie, la forme des lettres, semble ancienne et rappelle celle utilisée dans les années 1960.

## Quel est le sens de l'œuvre ?

**Cette œuvre ressemble à l'enseigne lumineuse d'une boutique.** Elle a été réalisée en 2001 et montre un type d'enseigne que l'on pouvait voir dans les années 1960 et que l'on voit beaucoup moins aujourd'hui. Forever, qui veut dire pour toujours, montre que finalement, la publicité est éphémère, elle ne dure qu'un temps.

## Qui sont les artistes ?

**Tim Noble et Sue Webster** sont deux artistes britanniques qui travaillent ensemble. Leurs créations portent souvent un message critique sur la société de consommation.

## Le lien avec le Pop art ?

- Ressemblance aux grandes enseignes publicitaires
- Critique de la société de consommation

## thèmes abordés

publicité  
nouveaux matériaux  
objets du quotidien  
société  
de consommation



# Christian Marclay

*Actions : Whaak Plop Plooch Sooosh,*  
2013

Sérigraphie et huile sur toile, 165 x 237 cm



Courtesy Paula Cooper Gallery, New York. Photo: Steven Probert. © Christian Marclay

## Qu'est-ce qu'on voit ?

Des couleurs vives, des éclaboussures de peintures, des traces de pinceaux, des écritures.

**thèmes  
abordés**

bande-dessinée  
sonore

## Quel est le sens de l'œuvre ?

L'artiste s'intéresse à la bande-dessinée et au son. Ici, il a inscrit des onomatopées, qui sont des écritures issues de la bande-dessinée, qui donnent le son de la peinture qui rentre en contact avec la surface de la toile. Le spectateur peut alors s'imaginer le bruit produit sur la toile par les coups de pinceaux, de brosses, d'éponges et des éclaboussures.

## Qui est l'artiste ?

Christian Marclay est un artiste musicien américano-suisse qui s'intéresse à l'exploration et à la connexion des liens entre le son et l'image.

## Le lien avec le Pop art ?

- L'univers de la bande-dessinée
- Les couleurs vives



# Duane Hanson

## *Housepainter I*, 1984/1988

268 × 310 × 203 cm



Courtesy Gagosian Gallery. © Adagp, Paris, 2023

## Qu'est-ce qu'on voit ?

**Un homme qui est un peintre en bâtiment.** Il tient un rouleau pour peindre. À ses pieds, se trouvent un seau de peinture et une bâche. Il se tient droit, le regard au loin. Sa posture peut faire penser à celle des statues grecques. La statue est très proche de la réalité.

## Quelle technique est utilisée ?

**C'est un moulage à partir d'un modèle vivant.** Il est fait en résine de polyester renforcée de fibres de verre. De véritables vêtements habillent la statue

## Quel est le sens de l'œuvre ?

**Ici, le personnage montré est un peintre : non pas un artiste-peintre, mais un ouvrier du bâtiment.** Le titre, «Housepainter», signifie «peintre en bâtiment». Alors que l'artiste Duane Hanson est blanc, l'ouvrier est noir, ce qui souligne les discriminations racistes et les inégalités qui structurent la société des États-Unis. L'œuvre traduit une vision très réaliste du métier, tout en donnant de la dignité à cette scène banale de la vie d'un ouvrier.

## Qui est l'artiste ?

**Duane Hanson est un artiste américain** qui réalise des sculptures d'aspect réaliste. Celles-ci rassemblent différents types d'Américains ordinaires dans des scènes de vie quotidienne. Il représente des personnes qu'on ne présente presque jamais dans les œuvres d'art. Il trouve une sorte de beauté dans la réalité du quotidien, dans les émotions comme la fatigue ou la solitude.

Duane Hanson fait partie du courant hyperréaliste. L'hyperréalisme consiste en la reproduction à l'identique d'une image en peinture ou en sculpture.

## Le lien avec le Pop art ?

- Scène de la vie quotidienne
- Culture populaire

## thèmes abordés

culture populaire  
objets du quotidien  
critique de la société  
américaine



# Pour prolonger **ton parcours**

 Choisis une œuvre

Raconte ce qui t'attire dans cette œuvre ?

---

---

Quelle émotion ressens-tu face à elle ?

---

---

---

Pourquoi l'aimes-tu ?

---

---

---

# Dessinez un détail **de l'œuvre**