

LE DOSSIER PARTAGÉ

APPROCHES PÉDAGOGIQUES À DESTINATION DES ACTEURS
ET ACTRICES DU MONDE DE L'ENSEIGNEMENT ET DU SOCIAL



Art is Magic

Une rétrospective
de Jeremy Deller
10 juin — 17 sept. 23

L'ARTISTE

Jeremy Deller

Né en 1966 à Londres (Royaume-Uni).
Vit et travaille à Londres.

Jeremy Deller développe depuis les années 1990 une pratique qui évolue effrontément entre art conceptuel, performance, installation et vidéo. Il affirme préférer « working with people rather than things » : travailler avec les gens plutôt qu'avec les choses. Au lieu de créer des objets d'art, il cherche à produire des rencontres, des événements, en faisant se croiser des horizons différents. Son terrain de jeu est avant tout la Grande-Bretagne, même s'il a aussi réalisé des projets aux États-Unis et en Allemagne en particulier.

Son travail part d'une attention portée à l'histoire sociale, à l'actualité politique, à la culture populaire et à la musique. Il sabote le statut de l'artiste créateur, et il associe au cours de son processus créatif toutes sortes de personnes – ouvrières et ouvriers, praticiennes et patriciens amateurs, inventrices et inventeurs extravagants, enfants, fans de rock n'roll ou de pop music... Armée d'un humour british jubilatoire et d'un sens percutant de la revendication, la démarche artistique de Jeremy Deller se fait tour à tour fête populaire, outil d'investigation, archive documentaire, support militant. C'est un art ancré dans les enjeux politiques et sociaux, attentif aux pratiques non académiques autant que populaires, nourri par une culture musicale éclectique. Il réaffirme à chaque expérience son immense capacité d'émerveillement pour les contre-cultures, l'inventivité anonyme et la force insurrectionnelle du peuple.



Portrait Jeremy Deller. Photo : Courtesy de l'artiste ; The Modern Institut Toby Webster LTD, Glasgow ; ArtConcept, Paris

→ Site de l'artiste : <https://www.jeremydeller.org/>

L'EXPOSITION



Jeremy Deller, *Folk Archive*, 1999-2005 © Jeremy Deller. Courtesy The Modern Institute / Toby Webster LTD, Glasgow ; Art: Concept, Paris. Vue de l'exposition *Art is Magic, une rétrospective de Jeremy Deller*, Musée des beaux-arts, La Criée centre d'art contemporain et Frac Bretagne, Rennes, du 10 juin au 17 septembre 2023. Photo : Aurélien Mole

L'exposition *Art is Magic* dresse un large panorama de l'œuvre de l'artiste, des années 1990 à aujourd'hui, à partir d'une quinzaine de projets et œuvres majeurs qui ont ponctué son parcours.

Au Frac Bretagne, le public peut découvrir trois vidéos et une grande installation. En 1997, les rencontres Trans Musicales programmaient « Acid Brass », un projet conçu par Jeremy Deller qui faisait interpréter des morceaux de musique house et techno par une fanfare de cuivres. Mélange détonnant de genres différents, réflexion sur les contre-cultures musicales et populaires, dimension collective et festive : les ingrédients centraux du cocktail créatif de l'artiste étaient déjà en place.

Vingt-six ans plus tard, trois des institutions rennaises majeures en matière d'art contemporain, La Criée centre d'art contemporain, le Frac Bretagne et le Musée des beaux-arts, joignent leurs forces pour la première rétrospective dédiée à Jeremy Deller en France.

Cette exposition s'inscrit dans le festival rennais d'art contemporain Exporama comprenant l'exposition consacrée au Pop Art au Couvent des Jacobins (Collection Pinault).

FOLK ARCHIVE

↳ *Folk Archive*, (Archive vernaculaire), 1999-2005
Jeremy Deller avec Alan Kane et Ed Hall
Technique mixte
Collection British Council

Déployée dans les deux salles d'exposition, l'installation *Folk Archive* (Archive vernaculaire) réunit à la fois dessins, peintures, objets, sculptures..., tel un large panorama de la culture populaire et des loisirs britanniques. Il aura fallu six années à Jeremy Deller, avec son ami et artiste Alan Kane, pour compiler ces quelques 280 éléments, au gré de rencontres et de déambulations multiples. On y trouve autant les troupes chamarrées du Carnaval de Notting Hill que les barils de goudron enflammés de la petite ville Ottery Saint-Mary roulés dans les rues par les participant-es ; des travaux réalisés par des prisonniè-res et des groupes communautaires aussi bien que des manifestant-es, des fans de pop, des adolescent-es qui s'ennuient, des villageois-es et des sans-abris. À la frontière de l'art et de l'anthropologie, cette installation pointe avec humour et bienveillance, l'importance des pratiques créatives extérieures au monde de l'art traditionnel et académique.

Pour aller plus loin : https://artsandculture.google.com/story/1gVRN4A5V_37lw



FOCUS 1

Le Burry man de Queensferry



Jeremy Deller, *The Burry Man* de l'ensemble *Folk Archive*, 1999-2005
 © Jeremy Deller. Courtesy The Modern Institute / Toby Webster LTD, Glasgow ;
 Art: Concept, Paris. Vue de l'exposition *Art is Magic, une rétrospective de Jeremy Deller*, Musée des beaux-arts, La Criée centre d'art contemporain et Frac Bretagne, Rennes, du 10 juin au 17 septembre 2023. Photo : Aurélien Mole

Quel est cet étonnant personnage qui trône au milieu de l'installation ? C'est le Burry man. L'origine de ce costume traditionnel remonte à plus de 600 ans et est toujours célébrée en Écosse. Durant la foire de Ferry qui se tient chaque année en août dans le Sud du Queensferry, un des habitants locaux demande à la communauté l'honneur d'être le Burry Man. L'heureux gagnant enfile alors un costume en flanelle, qui est ensuite entièrement recouvert de fruits crochus provenant de deux plantes de Burdock, en Grande-Bretagne. Le Burry Man doit ramasser ses « burrs » ainsi que d'autres fleurs et des fougères afin d'orne son costume. Il entame alors une longue marche pour faire le tour de la ville et porter chance aux habitantes et habitants.

→ Pour aller plus loin : https://en.wikipedia.org/wiki/The_Burryman

FOCUS 2

Les banderoles de Ed Hall



Banderoles de Ed Hall, 1984-2008 © Ed Hall. Vue de l'exposition *Art is Magic, une rétrospective de Jeremy Deller*, Musée des beaux-arts, La Criée centre d'art contemporain et Frac Bretagne, Rennes, du 10 juin au 17 septembre 2023. Photo : Aurélien Mole

L'installation *Folk Archive* comprend un ensemble de banderoles suspendues qui rythment l'espace d'exposition. Vous les aurez certainement remarquées tant elles sont attirantes et colorées. Conçues depuis les années 1980 par l'ancien architecte Ed Hall, pour des associations engagées dans des causes sociales ou politiques, ces banderoles racontent l'histoire du Royaume-Uni et celle de combats incessants qui, au travers de nombreux slogans militants, résonne avec notre actualité. Leur style artisanal fait de tissus de couleurs peints, découpés et cousus, fait écho aux principes du mouvement artistique *Arts and Crafts* qui s'est développé au Royaume-Uni entre 1860 et 1910. L'un de ses fervents représentants, le designer William Morris, prônait notamment le travail fait-main et la place de l'artisan dans chacune des étapes de la conception d'un ouvrage.

OUVERTURE CULTURELLE

Oyez, oyez, braves gens !

Si vous connaissez les Fêtes de Bayonne (Pyrénées-Atlantiques), connaissez-vous la Fête des Louches de Comines (Nord) ou le Festival des menteurs de Moncrabeau (Lot-et-Garonne) ? Qu'elles soient artisanales, médiévales, patronales, chrétiennes ou païennes, les fêtes folkloriques françaises ne manquent pas de piquant. Certaines d'entre elles cultivent l'humour comme la Fête des Gobeurs d'huîtres de Bouin (Vendée) où tournent en dérision les peurs ancestrales comme la Fête des Fous ou celles des Sorcières, pures émanations de l'époque médiévale. Tout comme nos voisins britanniques, le folklore français est riche en traditions décalées dont certaines sont ancrées profondément dans l'Histoire.



Banderole de Ed Hall, 2023, réalisée et présentée à l'occasion de l'exposition *Art is Magic, une rétrospective de Jeremy Deller*, Musée des beaux-arts, La Criée centre d'art contemporain et Frac Bretagne, Rennes, du 10 juin au 17 septembre 2023 © Ed Hall © Jeremy Deller. Courtesy The Modern Institute / Toby Webster LTD, Glasgow ; ArtConcept, Paris. Photo : Aurélien Mole

VOUS N'ÊTES PAS SPÉCIALISÉ.ES EN ARTS PLASTIQUES ?

L'installation *Folk Archive* mêle pratiques amateurs et artistiques et elle se prête facilement à la curiosité. Voici quelques déclencheurs à adapter selon les niveaux qui favoriseront la parole des enfants ou des adultes.

Se poser des questions avec son groupe :

Qu'est-ce que le Folklore ?

Les objets parlent-ils de la même chose ?

En France ce genre de fêtes existe-t-il ?

Tous ces éléments sont-ils traditionnels ?

Qu'est-ce qui est collectionné par l'artiste ?

Jeremy Deller donne-t-il une vision caricaturale de la culture britannique ?

Voyez-vous d'autres costumes que le Burry Man dans la salle ?

Est-ce un épouvantail ?

Connaissez-vous d'autres costumes uniques en leur genre ?

La bannière est-elle un support artistique ?

Vous aussi seriez-vous capables de créer votre propre bannière ?

MOTS-CLÉS : COLLECTION – ARCHIVES
HISTOIRE INSTALLATION – FOLKLORE
VERNACULAIRE – POPULAIRE – AMATEUR

OUR HOBBY IS DEPECHE MODE

↳ *Our Hobby is Depeche Mode* (Notre passion est Depeche Mode), Jeremy Deller avec Nick Abrahams, 2006, Vidéo (66 minutes)



Jeremy Deller avec Nick Abrahams, *Our Hobby Is Depeche Mode*, Russiens fans, 2006 © Jeremy Deller. Photo : Capture vidéo. Courtesy de l'artiste, The Modern Institut/Toby Webster LTD, Glasgow, ArtConcept, Paris

Le film documentaire *Our Hobby is Depeche Mode* (2006) raconte une histoire de foi illimitée ; une réflexion bizarre, drôle, triste et souvent touchante sur la façon dont les gens embrassent et s'approprient intimement la culture pop dans leur propre vie. Commandé à l'origine dans le cadre d'une sortie anniversaire prévue par le label de Depeche Mode, Mute Records, le film suit la fanbase ardente et acharnée du groupe, documentant leurs enthousiasmes, leurs rituels et leur passion partagée.

OUVERTURE CULTURELLE

Qui est Depeche Mode ?

New Wave rime irrémédiablement avec Depeche Mode. En effet, le groupe de Basildon (Essex) est une référence en la matière. Rapidement influents et populaires sur la scène internationale, les quatre britanniques ont su allier sons industriels et électroniques à l'émotion des belles mélodies. *Just can't get enough*, *Enjoy the silence* ou encore le blues du XX^e siècle qu'incarne *Personal Jesus*, Depeche Mode remplit les stades en les faisant vibrer de sa musique synthétique en mode mineur, tissée sur des textes alliant fétichisme et sensualité mélancolique. Cette musique nouvelle, tournée vers le futur, porte en elle une vision renouvelée du monde et coïncide avec la disparition de l'Union soviétique. Cette soif de liberté s'est traduite par une forme de politisation de ce que représente Depeche Mode, donnant naissance à un mouvement nommé « Depechist ».

VOUS N'ÊTES PAS SPÉCIALISÉ.ES EN ARTS PLASTIQUES ?

Les vidéos de Jeremy Deller se rapportent à la culture britannique et se prête à l'analyse de la culture pop et populaire. Voici quelques déclencheurs à adapter selon les niveaux qui favoriseront la parole des enfants ou des adultes.

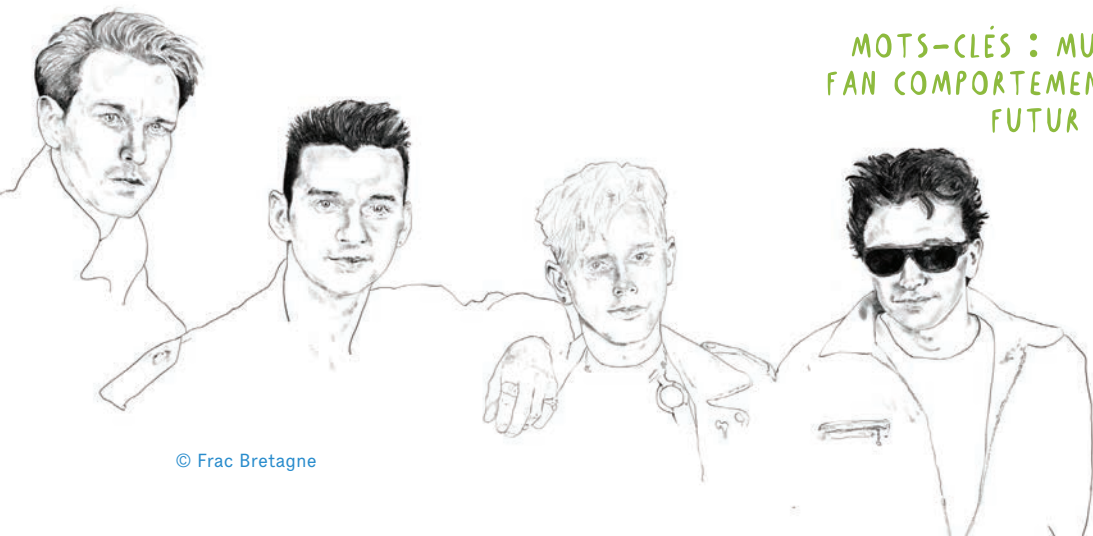
Se poser des questions avec son groupe :

Une œuvre documentaire est-elle une œuvre d'art ?

Dans ce film, être fan est parfois une action politique, comment le voyez-vous ?

L'œuvre se moque-t-elle des fans ?

MOTS-CLÉS : MUSIQUE – DOCUMENTAIRE
FAN COMPORTEMENT – CRITIQUE – SOCIÉTÉ
FUTUR ÉLECTRONIQUE



VENIR AVEC SON GROUPE

Les Ambassadeurs et Ambassadrices Culture dans le cadre d'Exporama



Carte 2023 des Ambassadeurs et Ambassadrices d'Exporama

Le réseau des Ambassadeurs et Ambassadrices de culture a été initié en 2018 par la Métropole de Rennes. L'objectif : favoriser la médiation culturelle, en proposant à des professionnels.les, des retraité.es ou bénévoles des secteurs de la solidarité, du social, de l'éducation d'être formé.es pour emmener des groupes visiter des expositions.

Sur réservation soit :

1) Présentation du billet couplé acheté dans un des trois lieux partenaires.

- Achat sur place au Frac Bretagne :
 - Gratuit pour le détenteur de la carte Ambassadeurs/Ambassadrices.
 - Tarif réduit pour les membres du groupe (7 € par personne, 30 personnes max).
- (Voir site : <https://www.fracbretagne.fr/fr/venir-au-frac/>)

2) Réservation pour la visite seule au Frac Bretagne :

- Gratuité pour les groupes du champ social, médico-social, petite enfance et handicap.

Autres groupes constitués

Un groupe est constitué de 25 à 30 élèves ou étudiant.es, enseignant.es ou accompagnateur.rices compris.es.

Toutes les visites en groupe (accompagnées ou libres) nécessitent une **réservation préalable validée**. Toute demande de réservation doit être faite au moins 15 jours à l'avance à l'adresse : reservationvisite@fracbretagne.fr

Les groupes scolaires, périscolaires, centres de loisirs, groupes relevant de l'animation, de la Petite enfance, du champ social ou de personnes en situation de handicap sont accueillis **gratuitement en visite accompagnée**.

Visite libre, sur réservation, du mardi au dimanche, entre, 12h et 19h.

Visite accompagnée : du mardi au dimanche, entre 9h30 et 11h30 ou 14h et 18h.

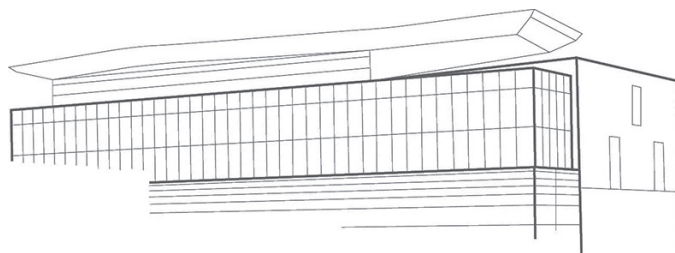
Durée : 1h30.

Les formats de visite en groupes constitués

Scolaires tous degrés

Visite Réunion de chantier

Mais vraiment c'est de la magie, comment se bâtiment tient-il debout ? Une plongée au cœur de l'étonnante architecture du Frac Bretagne est proposée aux élèves. Tour à tour dans la peau de l'architecte, de l'urbaniste ou des ingénieur.es techniques, le bâtiment révèle tous ses secrets de construction.



© Frac Bretagne

Crèches et animations petite enfance

ArchiminiLab. Éveil, verbalisation et manipulation à partir d'une œuvre ou d'un livre d'artiste.



ArchiminiLab, crèche Alain Bouchard, Rennes, juin 2022,
Crédit photo : Frac Bretagne

Maternelles et élémentaires

- Maternelle

Grimaces autorisées

Qu'on est créatifs et créatives quand on fait des choses interdites ! L'exposition *Art is Magic* de Jeremy Deller rassemble des inventions et des traditions populaires anglaises incroyables, comme le championnat du monde de grimaces.

Les élèves imagineront une collection de portraits les plus effrontés. Mais oui, mais oui, c'est autorisé !

Durée : 1h30.

- Élémentaire

C'est quoi cette histoire ?

L'installation Folk archive de Jeremy Deller rassemble une collection de traditions britanniques et de drôles de personnages. Mais qui sont-ils, que font-ils là, et pourquoi ? Partant d'un jeu de piste, les élèves sont invité.es à inventer une histoire extraordinaire.

Durée : 1h30

Collèges, lycées et enseignement supérieur / Champ social

→ Visite dialoguée : discuter en petits groupes, transmettre à ses pairs.

Plusieurs formats de visites ont été conçus par le service des publics dans le cadre des visites dialoguées pour rendre l'interaction avec le groupe dynamique et enrichissante. Selon les approches artistiques et la configuration des espaces, elles peuvent prendre la forme de « débat mouvant », ou de « procès » ou de « jeu de rôles » afin de développer la réflexion et l'argumentation des participant.es autour d'une problématique de l'exposition.

→ **Le débat mouvant** : les élèves et étudiant.es sont amené.es à prendre position autour d'une question posée par le ou la chargé.e des publics. Mais attention, le ou la responsable du temps est là pour vous faire réagir et ne pas tomber dans la rivière du doute... Consultable en ligne [ici](#).

→ **Le procès d'une œuvre** : quels rôles aurez-vous ? Avocat.e, procureur.e ? Juge, jury ? Les participant.es doivent choisir leur camp. Comment préparerez-vous votre argumentation pour défendre ou accuser une œuvre ? Consultable en ligne [ici](#).

→ **La visite jeu de rôles** : Qui êtes-vous et quel est votre rôle dans l'échiquier ? L'équipe du service des publics a composé un jeu de 6 cartes correspondant à différents profils associés au secteur culturel et à l'art contemporain : artiste, régisseur.euse, galeriste, critique d'art, médiateur.rice, visiteur.euse. À partir du rôle attribué, les participant.es devront présenter une œuvre par le filtre de leur métier. Alors ? Cette peinture est-elle sur bois ou sur toile ? Comment s'accroche-t-elle, combien coûte-t-elle ? Qui est l'artiste ? Consultable en ligne [ici](#).

Lycées et enseignement supérieur

Visite *Tournez les pages* : découverte de livres d'artistes et de catalogues ainsi que d'œuvres autour d'une thématique.



Visite TLP, crédit photo : Frac Bretagne

Périscolaires / extrascolaires

Les ateliers Whaou : créer, s'amuser, goûter...

Destiné aux groupes extrascolaires, l'atelier Whaou est spécialement conçu pour les enfants énergiques et curieux.ses. Au programme : des œuvres, de l'expérimentation, du collectif et de la bonne humeur, pour saisir les mille et une facettes de l'art d'aujourd'hui.

Fan de...

5-7 ans

Durée : 1h30

Toi aussi tu es passionné.e par un.e artiste ou groupe de musique, un personnage ou une équipe de sport ? Alors peut-être es-tu ce qu'on appelle un.e fan ! Viens célébrer ta passion sur un tee-shirt en carton. Place au défilé, ça va déménager !



Atelier Fan de ..., juin 2023, crédit photo : Frac Bretagne

Tooth ensemble

8-12 ans

Durée : 1h30

Relève le défi de classer, de mettre en scène un objet que nous avons tous en commun. À partir d'une collection de brosse à dents et de dispositifs muséographiques, les enfants sont amené.es à faire de cet incontournable de salle de bain en un événement exceptionnel !

Sur réservation

Le Parcours Whaou

Whaou, whaou, whaou ! Voilà l'occasion d'être créatif.ve à trois reprises ! Ce parcours se développe sur trois rendez-vous consécutifs pour découvrir toutes les facettes du Frac Bretagne. De l'architecture aux expositions, avec pour grand final, un atelier d'expérimentation, les enfants pourront découvrir tous les recoins du Frac Bretagne en s'amusant.

1. Attention, ça grimpe !

Connaissez-vous Odile Decq ? Par le jeu, les enfants découvrent ce grand bâtiment noir et rouge de la cave au grenier ! Une visite active et sportive qui permet de voir l'architecture autrement.

Durée : 2h

2. Les expositions

Mais qu'est-ce qui est exposé en ce moment ? Qu'elles soient ludiques, sensorielles, manuelles, les découvertes des expositions sont toujours pleines de surprises !

Durée : 2h

3. L'atelier Whaou

Aimeriez-vous devenir un.e artiste en herbe ? Au gré des expositions, l'atelier Whaou vient enrichir votre regard. Chaque proposition sera nouvelle et adaptée. Expérimentation un jour, expérimentation toujours !

Durée : 2h

→ Le parcours est gratuit et indissociable, sur réservation, goûter sur place (à prévoir).



APPROCHES PÉDAGOGIQUES

Faire le lien avec les programmes scolaires

Dans cette courte vidéo de 3 minutes, des propositions sont faites par le professeur-conseiller relais de la DAAC Bretagne, détaché au Frac également professeur d'arts plastiques. Ces notions abordent la représentation de l'expérience du sensible.

Cette capsule vidéo a pour objectif de vous aider à préparer la visite de l'exposition du Frac avec vos classes. Les pistes pédagogiques présentées ici concernent l'ensemble des disciplines de l'enseignement secondaire. On y propose également un lien entre les différents parcours éducatifs.

Certaines des activités proposées peuvent être menées en amont d'une visite au Frac pour exercer le regard de l'élève et permettre un autre dialogue avec les œuvres présentées.

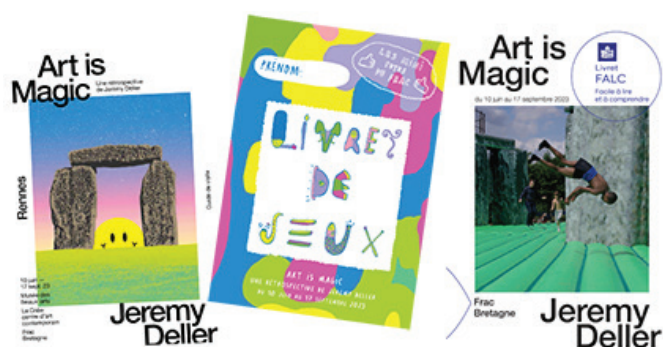


Capture d'écran, vidéo du professeur-conseiller relais de la DAAC Bretagne. Crédit photo : Frac Bretagne

→ Retrouvez la capsule vidéo autour des expositions proposant des pistes pédagogiques et des ateliers.

Lien → <https://youtu.be/591s5zWGV6s>

À VOTRE DISPOSITION



Le cahier de jeux

Pour chaque saison d'exposition, un livret de jeux est mis à disposition gratuitement. À consulter sur place et à télécharger à volonté. À vous de jouer ! Consultable en ligne [ici](#).

Le livret Falc

Un livret de présentation des expositions du Frac en Falc (Facile à Lire et à Comprendre) est à votre disposition. Réalisé en partenariat avec l'ADAPEI 35. Consultable en ligne [ici](#).

Le livret en grands caractères

Des livrets en grands caractères sont conçus lors de chaque exposition et sont disponibles sur demande à l'accueil du Frac.

Les Voix

Les Voix des expositions sont des lectures de textes spécialisés, entretiens d'artistes et anecdotes qui enrichissent le regard porté sur les œuvres. Diffusées dans le bâtiment, elle sont également disponibles en ligne sur Radio BZZZZZH.

→ [Radio BZZZZH https://www.fracbretagne.fr/fr/participer/radio-bzzzzzh/](https://www.fracbretagne.fr/fr/participer/radio-bzzzzzh/)





Visite débat mouvant autour de l'exposition *Art is Magic, une retrospective de Jeremy Deller*, classe 5^{ème}, collège Jean Monnet, Broons, juin 2023, Frac Bretagne, Rennes. Crédit photo : Frac Bretagne



Visite des animateurs du quartier Villejean-Beauregard, novembre 2022, Frac Bretagne, Rennes. Crédit photo : Frac Bretagne

INFORMATIONS PRATIQUES

FRAC BRETAGNE

19 avenue André Mussat - 35000 Rennes.
Bus C4, arrêt Cucillé - Frac.

Horaires d'ouverture :

En période d'exposition, le Frac Bretagne est ouvert du mardi au dimanche, de 12h à 19h.

Tarifs :

3 € tarif plein / 2 € tarif réduit
Gratuit pour les moins de 26 ans
Gratuit tous les dimanches

Plus d'informations sur www.fracbretagne.fr

SERVICE DES PUBLICS

FRAC BRETAGNE

tél. +33(0)2 99 84 46 10

Besoin d'une information ? : accueil@fracbretagne.fr

Faire une réservation ? : reservationvisite@fracbretagne.fr

Un formulaire est également disponible en ligne sur

<https://www.fracbretagne.fr/fr/venir-au-frac/>

Un projet en tête ? : projets@fracbretagne.fr

Conception et écriture du dossier partagé :

Lorie Gilot, Krystel Lavaur, Alice Malinge, Christelle Martin,
Christophe Litou, professeur - conseiller relais d'arts
plastiques, DAAC Bretagne.

